



Recebido: 25/02/2013
Aprovado: 28/02/2013
Publicado: 10/03/2013

Argentina y los Asociados del MERCOSUR – Nota sobre el Comercio entre Argentina, Chile y Bolivia Durante 2003 y 2010 em el Marco de los Acuerdos de Complementación Económica nro. 35 y nro. 36

Juan Pedro Brandi^I

El trabajo plantea un análisis descriptivo del comercio argentino con los dos países asociados al MERCOSUR: Chile y Bolivia. Presentamos los flujos de comercio bilateral, la estructura comercial por usos y capítulos. Se realiza un sintético análisis de las preferencias arancelarias en diversos años.

Palabras Clave: MERCOSUR, preferencias, liberalización, Comercio, Argentina.

Argentina and MERCOSUR Associated Countries - Trade between Argentina, Chile and Bolivia 2003/2010 as part of the Economic Complementation Agreement no. 35 and no. 36

The paper presents a descriptive analysis of Argentina's trade with the two MERCOSUR associated countries: Chile and Bolivia. We report bilateral trade flows, uses and chapters of commercial structure. We performed a brief analysis of tariff preferences in different years.

Keywords: MERCOSUR, preferences, liberalization, Trade, Argentina.

Introducción

Argentina a través del MERCOSUR tiene un Acuerdo de Libre Comercio con Chile y otro con Bolivia. En junio de 1995 se suscribe entre los países miembros del MERCOSUR y Chile el Acuerdo de Complementación Económica Nro.35 (ACE 35), entrando en vigor en octubre del año siguiente. Mientras que con Bolivia, se firma el Acuerdo de Complementación Económica Nro.36 (ACE 36) el cual entra en vigor a fines de febrero de 1997. Los acuerdos son similares en el sentido que luego de diez años de entrada en vigor de los mismos, el comercio bilateral debe estar mayoritariamente libre de aranceles.

Nos interesa analizar la performance de estos Acuerdos en el período que va entre 2003 y 2010 por varios motivos. En primer lugar, entre el 2005 y 2007 se lleva a cabo casi en su totalidad la desgravación arancelaria entre las partes. En segundo lugar, luego de una gran recesión iniciada en el último trimestre de 1998 y una gran crisis en 2001 en Argentina, el país comienza a crecer fuertemente en el último trimestre de 2002; ergo, el período estudiado se caracteriza por un fuerte crecimiento de la economía nacional. Por último, es un período también de franco crecimiento



en las economías chilena y boliviana y del sector externo en particular. Con la excepción del bienio 2008/09, el período es caracterizado por una bonanza nacional y regional. Por estos motivos queremos estudiar los flujos y tipo de comercio de los dos únicos socios con los cuales Argentina tiene sendos Acuerdos de Libre Comercio.

Los países asociados de Argentina

Argentina cuenta hacia fines del período estudiado con un poco más de 40 millones de habitantes, duplicando la población chilena y representando casi cuatro veces más la población boliviana. Para tener una dimensión del tamaño del mercado y de la capacidad importadora de cada país, analizamos también el Producto Interno Bruto (PIB) per cápita en dólares corrientes.^{II}

Tabla 1. Datos de población, PIB y Precios para Argentina, Chile y Bolivia. 2003-2010^{III}

Año	Población			PIB per cápita			Variación, PIB real			Índice de precios		
	ARG	BOL	CHI	ARG	BOL	CHI	ARG	BOL	CHI	ARG	BOL	CHI
2003	37,9	9,0	15,7	3.421	897	4.698	8,8	2,7	3,9	3,7	3,9	1,1
2004	38,2	9,2	16,0	4.003	955	5.982	9,0	4,2	6,2	6,1	4,3	2,3
2005	38,6	9,4	16,2	4.742	1.016	7.286	9,2	4,4	6,3	12,3	4,9	3,7
2006	39,0	9,6	16,4	5.492	1.197	8.941	8,5	4,8	4,6	9,8	4,9	2,6
2007	39,4	9,8	16,6	6.658	1.352	9.901	8,7	4,6	4,6	8,5	11,7	7,8
2008	39,8	10,0	16,8	8.253	1.656	10.194	6,8	6,1	3,7	7,2	11,9	7,1
2009	40,2	10,2	17,0	7.728	1.708	9.485	0,9	3,3	-1,7	7,4	0,3	-1,8
2010	40,5	10,4	17,2	9.138	1.858	11.828	9,2	4,1	5,3	10,8	7,2	3,0

En términos internacionales Argentina y Chile pueden ser categorizados como países de ingresos medios, Bolivia es considerada un país de bajos ingresos. Optamos por tomar el PIB per cápita a valores corrientes y no a *paridad de poder adquisitivo*-u otra medición similar- ya que nos interesa el nivel de riqueza de cada nación en relación al poder de compra internacional.

El período bajo estudio es de gran crecimiento para los tres países. Argentina es el que presenta un crecimiento del PIB real más alto, pero está influido por la fuerte caída de su economía en el período 1998/2002. Chile y Bolivia tienen tasas de crecimientos menores, pero por esto, menos importantes. Es un período de alto crecimiento de las tres economías con el *freno* en el 2009 merced a la crisis internacional desatada en Estados Unidos de América luego de la explosión de la *burbuja inmobiliaria* y el consecuente ajuste de la economía mundial.



Por último, es un período estable en materia de precios, en particular, en países históricamente de alta inflación como Argentina o Bolivia. Las tasas en general no superan el 10% y no son elevadas para países en vías en desarrollo o emergentes. Argentina presenta la cualidad que su tasa no cae en la crisis de 2009 como si lo hace Bolivia y Chile.

El comercio bilateral con Chile y Bolivia

Argentina durante todo el período bajo estudio tiene un relevante comercio con Chile.^{IV} Sus exportaciones son un poco más de USD 3,5 mil millones en 2003 llegando a casi USD 4,5 mil millones en 2010. Esto representa un crecimiento del 25%. Las importaciones crecen a tasas muchos más altas, 205%, entre 2003 y 2010, pasando de casi USD 300 millones a aproximadamente USD 900 millones. Vale aclarar que estas tasas de crecimiento son menores a las del crecimiento global del comercio argentino.

Tabla 2. Comercio argentino con Chile (izquierda) y con el Mundo (derecha). Miles de USD corrientes^v

Año	Exportaciones	Importaciones	Saldo	Exportaciones	Importaciones	Saldo
2003	3.537.587	289.835	3.247.752	29.938.753	13.850.774	16.087.978
2004	3.834.624	404.456	3.430.168	34.575.734	22.445.281	12.130.452
2005	4.499.691	548.986	3.950.706	40.386.767	28.686.893	11.699.874
2006	4.403.815	599.458	3.804.357	46.546.203	34.153.683	12.392.520
2007	4.180.179	708.457	3.471.722	55.980.309	44.707.463	11.272.845
2008	4.712.566	951.739	3.760.827	70.018.839	57.462.452	12.556.387
2009	4.388.821	664.984	3.723.837	55.669.043	38.780.915	16.888.128
2010	4.417.350	884.612	3.532.738	67.428.606	56.501.512	10.927.094
2010/03 en %	25%	205%		125%	308%	



Un punto destacado es el superávit estructural que presenta la balanza comercial. En todos los años bajo estudio, Argentina tuvo un fuerte superávit cercano a los USD 3,5 mil millones en promedio. Dicho valor es aún más relevante si se lo compara con el superávit global argentino, ya que representó aproximadamente un tercio del total. Es decir, 1 de cada 3 dólares de superávit comercial argentino se genera por el comercio con Chile.

En relación con Bolivia el comercio es mucho más pequeño en consonancia con el grado de desarrollo relativo que tiene el país mediterráneo. Tanto las exportaciones como las importaciones son una fracción muy pequeña del comercio global argentino.^{VI}

Tabla 3. Comercio argentino con Bolivia (izquierda) y con el Mundo (derecha). Miles de USD corrientes^{VII}

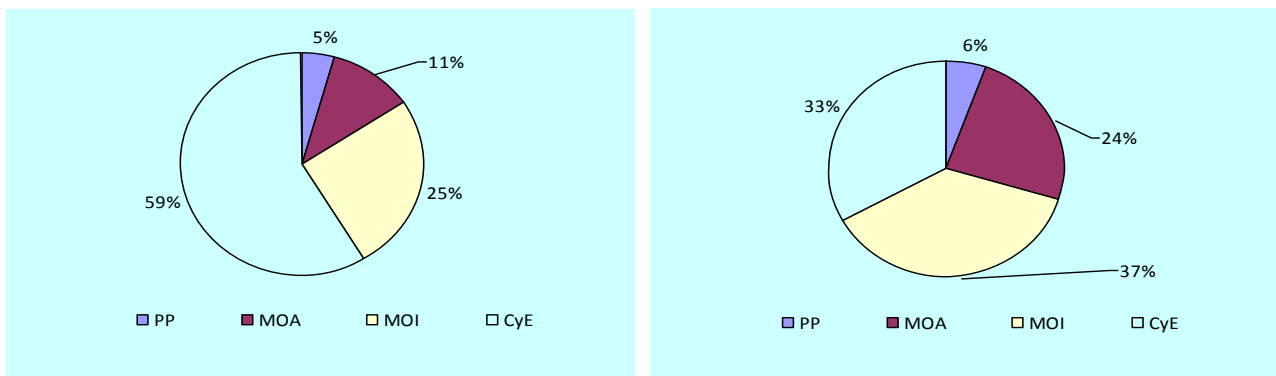
Año	Exportaciones	Importaciones	Saldo	Exportaciones	Importaciones	Saldo
2003	242.073	22.989	219.084	29.938.753	13.850.774	16.087.978
2004	298.537	138.670	159.867	34.575.734	22.445.281	12.130.452
2005	380.079	269.249	110.830	40.386.767	28.686.893	11.699.874
2006	380.544	322.613	57.931	46.546.203	34.153.683	12.392.520
2007	463.485	220.917	242.568	55.980.309	44.707.463	11.272.845
2008	606.844	148.827	458.017	70.018.839	57.462.452	12.556.387
2009	579.815	212.689	367.126	55.669.043	38.780.915	16.888.128
2010	603.073	350.443	252.630	67.428.606	56.501.512	10.927.094
2010/03 en %	149%	1424%		125%	308%	

A pesar de la pequeñez del comercio, las tasas de crecimiento han sido muy significativas. En cuanto a las exportaciones a Bolivia las mismas han pasado de casi USD 245 millones en 2003 a un poco más de USD 600 millones en 2010, mientras que las importaciones desde Bolivia pasaron de la exigua cifra de USD 23 millones a casi USD 350 millones en el mismo lapso de tiempo. Esto representa un crecimiento de casi el 150% para las exportaciones y de 1.425% para las importaciones, valores ambos mayores a los evidenciados por el comercio global argentino (125% y 308%, respectivamente).

Para realizar un primer análisis de la estructura del comercio, tomamos los grandes rubros de la exportación que compila el instituto de estadística de la Argentina,^{VIII} los cuales son: los Productos Primarios (PP), las Manufacturas de Origen Agropecuario (MOA), las Manufacturas de Origen Industrial (MOI) y el Combustible y Energía (CyE).

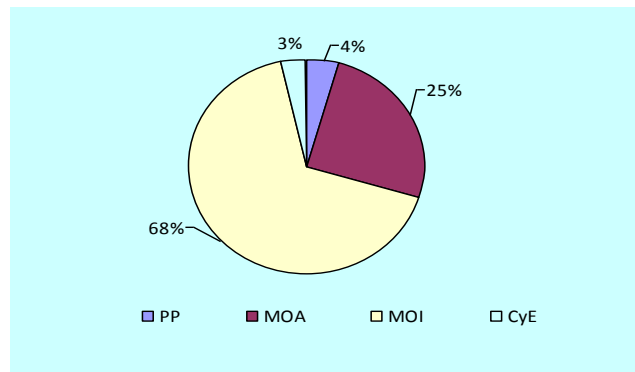
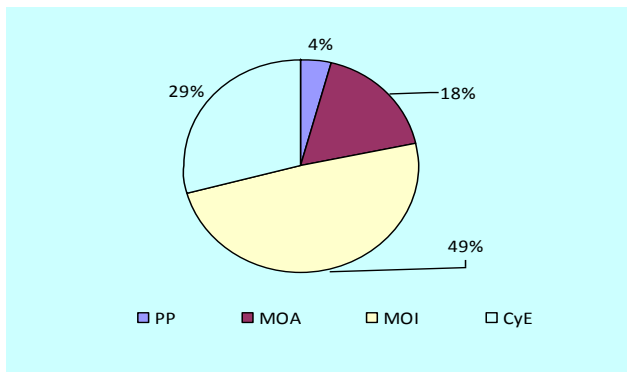
Con relación a Chile, observamos un gran cambio en la estructura de las exportaciones.^{IX} El dato saliente es que en 2003 el CyE representaba un gran porcentaje del total exportado, casi el 60%. Para el 2010 esta situación cambia, el CyE pierde mucha gravitación ubicándose en el 33%. Todos los otros tres rubros ganan peso, los PP (+ 1 punto porcentual –p.p.–), las MOA (+ 13 p.p.) y las MOI (+12 p.p.). Es decir, las manufacturas, ya sean de base industrial o agropecuaria, son las grandes ganadoras en el total exportado a Chile.

Gráfico 1 .Exportaciones argentinas a Chile por principales rubros. Participación en porcentaje sobre el total. 2003 (izquierda) y 2010 (derecha)^X



Con relación a las exportaciones a Bolivia,^{XI} el CyE también cae fuertemente: casi desaparece en el 2010 al representar el 3% del total exportado, mientras que en el 2003 eran casi el 30%. Los PP quedan invariantes en términos proporcionales entorno al 4% mientras que la MOA pasa del 18% al 25% (+7 p.p.) y las MOI tiene una gran crecimiento ganando casi 20 p.p. (de casi el 50% en el 2003 a casi el 70% en 2010).

Gráfico 2. Exportaciones argentinas a Bolivia por principales rubros. Participación en porcentaje sobre el total. 2003 (izquierda) y 2010 (derecha)^{XII}

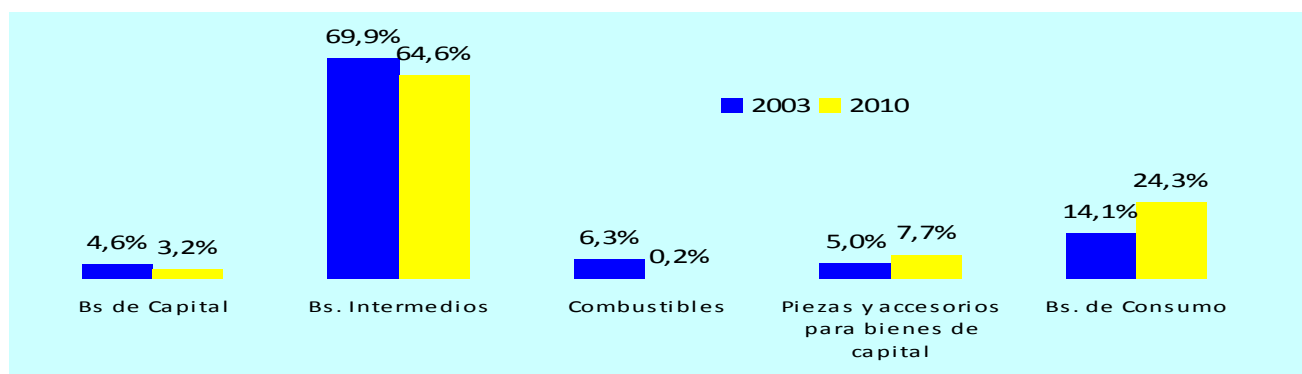


Vemos como en Bolivia, al igual que Chile, se convierte en un mercado relevante para las exportaciones argentinas manufactureras, tanto las de base agropecuaria como las de base industrial.

Al analizar las importaciones, podemos clasificar la canasta de bienes importados según los usos económicos para lo que se destinan estos bienes. Los mismos son catalogados por el instituto de estadística argentino en Bienes de Capital, Bienes Intermedios, Combustible, Piezas y Accesorios para bienes de capital y Bienes de Consumo.

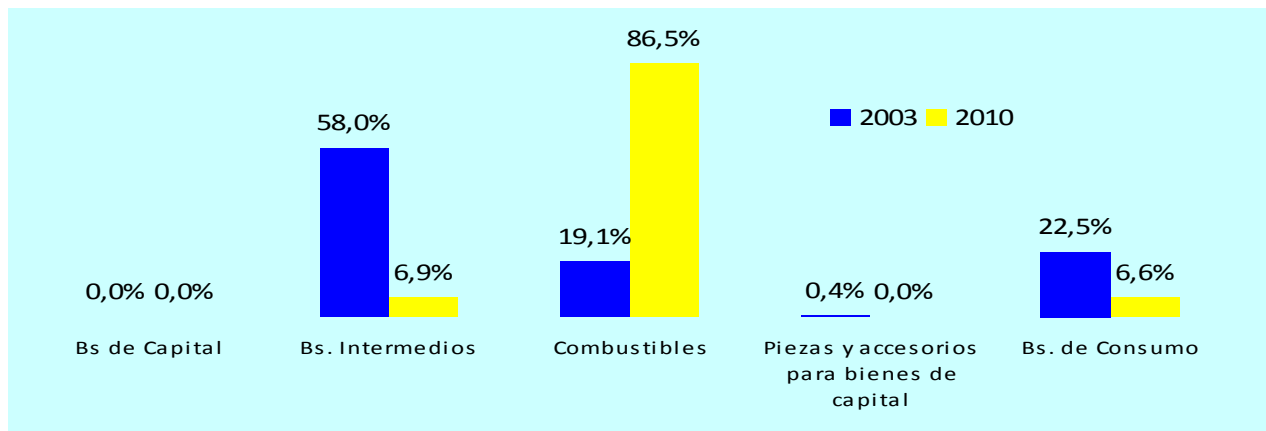
En relación a Chile, no ha habido grandes cambios al comparar el 2003 con relación al 2010.^{XIII} Los Bienes Intermedios siguen siendo los grandes jugadores en el mercado argentino: su participación ha pasado de casi el 70% a casi el 65%. También han caído en participación los Bienes Intermedios (-1,4 p.p.) y los Combustibles (-6,1 p.p.) Los bienes que han ganado participación han sido las Piezas y Accesorios (+1,7 p.p.) y los Bienes de Consumo (+ 10,2 p.p)

Gráfico 3. Importaciones argentinas desde Chile por principales usos. Participación en porcentaje sobre el total. 2003 (azul) y 2010 (amarillo)^{XIV}



Con relación a las importaciones desde Bolivia, si se ha evidenciado un gran cambio.^{XV} En particular, el mercado argentino absorbe una gran cantidad de Combustible en el 2010, representando un poco más del 86% del total importado, mientras que en el 2003 el combustible no llegaba al 20%. Este gran crecimiento proporcional del Combustible ha disminuido la participación de los Bienes Intermedios, que perdieron más de 50 p.p. y de los Bienes de Consumo que pasaron del 22,5% en 2003 a representar 6,6% en 2010.

Gráfico 4. Importaciones argentinas desde Bolivia por principales usos. Participación en porcentaje sobre el total. 2003 (azul) y 2010 (amarillo)^{XVI}



En pocas palabras afirmamos que los mercados chileno y boliviano son destinos importantes para las manufacturas ya sean industriales o agropecuarias elaboradas por productores argentinos. La situación energética argentina tiene gran relevancia para explicar la estructura de comercio internacional con estos socios: mientras que para el 2003 argentina exportaba combustible en gran cantidad, especialmente a Chile, hacia el 2010, Argentina se convierte en un gran importado, ahora desde Bolivia, de energía.

Análisis por principales capítulos comerciales

En este apartado nombramos de forma sintética la descripción del comercio bilateral por principales capítulos, analizamos el comportamiento en el 2003 y 2010, la participación relativa y la contribución al crecimiento en el comercio.

Con relación a Chile, podemos confirmar lo visto en las secciones anteriores, esto es, el capítulo Combustible tuvo una fuerte caída tanto en valores absolutos como relativos.^{XVII} El crecimiento de las exportaciones se dio por todos los otros principales capítulos, los cuales aumentaron fuertemente en la comparación 2003 / 2010, algunos con tasas muy altas, mayores al 100%

Tabla 4. Comercio con Chile en miles de USD y en participación. Cambio 2003 y 2010 y contribución al crecimiento entre 2003 y 2010.^{XVIII}

Exportaciones a Chile	2003		2010		2010/2003	Contribución al Crecimiento
	Miles USD	%	Miles USD	%	Cambio	
Capítulo						



Combustíveis	2.075.371	58,7%	1.464.994	33,2%	-29,4%	-69,4%
Grasas y aceites	124.496	3,5%	268.253	6,1%	115,5%	16,3%
Residuos de la industria alimentaria	87.598	2,5%	252.278	5,7%	188,0%	18,7%
Cereales	117.360	3,3%	182.779	4,1%	55,7%	7,4%
Aeronaves, vehículos espaciales	73.682	2,1%	180.465	4,1%	144,9%	12,1%
Plástico y sus manufacturas	84.394	2,4%	176.839	4,0%	109,5%	10,5%
Papel y cartón	94.085	2,7%	175.473	4,0%	86,5%	9,3%
Carne	34.188	1,0%	156.676	3,5%	358,3%	13,9%
Automóviles y sus partes	129.103	3,6%	149.131	3,4%	15,5%	2,3%
Perfumería	33.838	1,0%	112.564	2,5%	232,7%	8,9%
Otros	683.472	19,3%	1.297.898	29,4%	89,9%	69,8%
Total General	3.537.587	100,0 %	4.417.350	100,0 %	24,9%	100,0%
2010/2003						
Importaciones desde Chile	2003		2010		3	2010/2003
	<i>Miles USD</i>	<i>%</i>	<i>Miles USD</i>	<i>%</i>	<i>Cambio</i>	<i>Contribución al Crecimiento</i>
Papel y cartón	38.253	13,2%	108.969	12,3%	184,9%	11,9%
Cobre y sus manufacturas		11,3%		10,3%	180,4%	9,9%



	32.607		91.421			
Plástico y sus manufacturas	21.149	7,3%	77.721	8,8%	267,5%	9,5%
Manufacturas de acero	16.175	5,6%	56.792	6,4%	251,1%	6,8%
Frutas	8.474	2,9%	40.747	4,6%	380,8%	5,4%
Máquinas y aparatos mecánicos	6.694	2,3%	39.782	4,5%	494,3%	5,6%
Pasta de madera	11.376	3,9%	38.192	4,3%	235,7%	4,5%
Automóviles y sus partes	13.653	4,7%	34.667	3,9%	153,9%	3,5%
Pescados	4.219	1,5%	30.148	3,4%	614,7%	4,4%
Abonos	7.057	2,4%	28.148	3,2%	298,9%	3,5%
Otros	130.177	44,9%	338.026	38,2%	159,7%	34,9%
		100,0		100,0		
Total General	289.835	%	884.612	%	205,2%	100,0%

Con relación a las importaciones de origen chileno, vemos relevantes crecimiento en los principales capítulos comerciales. El papel, el cobre, las frutas, manufacturas de acero, etc. explican el fuerte crecimiento de las ventas chilena. Además, los otros capítulos, que no están listados, han contribuido con casi un tercio del crecimiento. A través de la participación relativa o de la contribución al crecimiento, vemos una baja concentración en pocos capítulos, ni en 2003 ni en 2010, ninguno supera el 15% del total importado.

Con relación a Bolivia, las exportaciones argentinas fueron motorizadas por el fuerte incremento de las Harinas, Maquinas y aparatos mecánicos y las Manufacturas de acero. El Combustible -al igual que en el caso Chile- ha sido el gran perdedor en las ventas al mercado boliviano.^{XIX}

Tabla 5.Comercio con Chile en miles de USD y en participación. Cambio 2003 y 2010 y contribución al crecimiento entre 2003 y 2010.^{XX}



Exportaciones a Bolivia	2003		2010		2010/2003	Contribución al Crecimiento
	Miles USD	%	Miles USD	%	Cambio	
Harinas	3.715	1,5%	87.058	14,4%	2243,5%	23,1%
Máquinas y aparatos mecánicos	19.412	8,0%	65.594	10,9%	237,9%	12,8%
Manufacturas de acero	20.300	8,4%	58.792	9,7%	189,6%	10,7%
Productos químicos diversos	17.822	7,4%	45.978	7,6%	158,0%	7,8%
Plástico y sus manufacturas	9.577	4,0%	41.486	6,9%	333,2%	8,8%
Hierro y acero	9.072	3,7%	37.168	6,2%	309,7%	7,8%
Preparaciones de cereales	26.005	10,7%	22.191	3,7%	-14,7%	-1,1%
Perfumería	2.533	1,0%	21.554	3,6%	751,0%	5,3%
Papel y cartón	4.098	1,7%	19.835	3,3%	384,0%	4,4%
Combustibles	70.734	29,2%	19.457	3,2%	-72,5%	-14,2%
Otros	58.806	24,3%	183.960	30,5%	212,8%	34,7%
Total General	242.073	100,0%	603.073	100,0%	149,1%	100,0%

Importaciones desde Bolivia

2003

2010

2010/2003

3

2010/2003



	<i>Miles USD</i>	<i>%</i>	<i>Miles USD</i>	<i>%</i>	<i>Cambio</i>	<i>Contribuição al Crecimiento</i>
Combustibles	4.320	18,8%	297.773	85,0%	6792,3%	89,6%
Frutas	3.698	16,1%	14.361	4,1%	288,4%	3,3%
Semillas oleaginosas	5.994	26,1%	9.816	2,8%	63,8%	1,2%
Minerales	5.527	24,0%	7.308	2,1%	32,2%	0,5%
Madera y sus manufacturas	1.035	4,5%	6.092	1,7%	488,8%	1,5%
Preparaciones de frutas y hortalizas	1.163	5,1%	4.554	1,3%	291,5%	1,0%
Prendas de vestir y accesorios	38	0,2%	2.832	0,8%	7292,4%	0,9%
Bebidas	150	0,7%	1.190	0,3%	694,7%	0,3%
Productos químicos inorgánicos	173	0,8%	945	0,3%	445,5%	0,2%
Pieles y cueros	48	0,2%	883	0,3%	1756,4%	0,3%
Otros	843	3,7%	4.689	1,3%	456,1%	1,2%
Total General	22.989	100,0 %	350.443	100,0 %	1424,4%	100,0%

Con relación a las importaciones argentina desde Bolivia, los Combustibles explican casi el 90% del crecimiento total. Así mientras que en 2003 el Combustible representaba menos del 20% del total –con una participación menor que Semillas o Minerales- en el 2010 representa el 85% del total



importado. Merced a los acuerdos bilaterales, la Argentina compra *Gas natural en estado gaseoso* a Bolivia, el cual desde el 2006 se encuentra liberalizado (preferencias del 100%).

La liberalización comercial

Para lograr un área de libre comercio, el intercambio de bienes entre los socios debe estar, entre otras cosas, libre de aranceles. En la negociación de un acuerdo de esta naturaleza entran en consideraciones dos cuestiones claves, por un lado, el cronograma de desgravación arancelaria que otorga el margen de preferencia sobre los aranceles que gozan los bienes de los socios, y por el otro, las reglas generales y específicas de origen que determinan si la mercadería en cuestión es considerada del país socio.

Siguiendo la metodología del ALADI,^{XXI} hemos asignado el comercio del año 2003 y 2010 en función al grado de preferencias que gozaba el bien en cada año. Así, el comercio “*no liberalizado*” contempla los bienes que en dicho año no gozaban de preferencias arancelarias en el marco del acuerdo; por el contrario, el comercio “*liberalizado*” lo definimos como aquél que en dicho año goza con el 100% de preferencia. Finalmente el comercio “*parcialmente liberalizado*” es cuando el bien tiene una preferencia intermedia -más que 0% pero menos que 100%- . Vale la pena aclarar que por liberalizado no se debe interpretar una libertad concreta; hacemos referencias al grado de preferencias, y por ende, al arancel entre las partes; sin embargo, el comercio puede no ser libre por múltiples factores: trabas en frontera, barreras no arancelarias, regímenes particulares, estándares, cuotas, etc.

Con relación a Chile, el ACE 35 plantea varias listas de desgravaciones en las que se engloban los productos. Cuatro de estas listas indican un 100% de preferencia para fines del 2006 y dos listas con productos sensibles lograran la liberalización en el 2011 y 2012.^{XXII} Este acuerdo tiene 56 protocolos adicionales; el último, firmado en el 2010 y entrado en vigor en Argentina en el siguiente año. La temática de los protocolos es diversa, encontramos tales como adelantamientos de los cronogramas de liberalización para algunos productos, regímenes especiales, mecanismos de soluciones de diferencias, etc.

En la siguiente tabla podemos analizar tanto las exportaciones como importaciones asignadas en función al comercio liberalizado o no.^{XXIII} Dado que los principales cronograma de desgravación arancelaria toman el 100% de preferencia entre el 2004 y 2006, es esperable que gran parte del comercio se canalice de *no liberalizado* y/o *parcialmente liberalizado* a *liberalizado*. De hecho, en el 2003, el 90% de las exportaciones hacia Chile estaban *parcialmente liberalizadas*, mientras que en el 2010 el 93% de las mismas están *liberalizadas*, es decir gozan el 100% de preferencia. En relación a las importaciones argentina desde Chile, el flujo *liberalizado* representaba el 32% del total en 2003 y llega a casi el 95% del total en el 2010. Es importante notar que el comercio *no liberalizado* (0% de preferencias) no es relevante ni en el 2003 ni en el 2010, lo cual es entendible ya que los cronogramas de desgravación comienzan a aplicarse en la mitad de la década del noventa.

Tabla 6. Comercio con Chile. Asignación en función a las preferencias arancelarias^{XXIV}

Cidade Universitária Prof. José Aloísio de Campos, Rodovia Marechal Rondon, s/nº, sala 06 do CECH-DHI, Bairro Jardim Rosa Elze, São Cristóvão – SE, CEP: 49.000-000, Fone: (79) 3043-6349.

E-mail: caderno@gettempo.org

	Exportaciones a Chile				Importaciones desde Chile			
	2003		2010		2003		2010	
	miles USD	%	miles USD	%	miles USD	%	miles USD	%
No liberalizado	35.705	1,0%	12.555	0,3%	297	0,1%	-	0,0%
Liberalizado	305.548	8,6%	4.094.324	92,7%	91.653	31,6%	842.480	95,2%
Parcialmente Liberalizado	3.196.334	90,4%	310.471	7,0%	197.885	68,3%	42.132	4,8%
Total	3.537.587	100,0%	4.417.350	100,0%	289.835	100,0%	884.612	100,0%

Con relación Bolivia, se observa una tendencia similar con algunas particularidades.^{XXV} El ACE 36 entra en vigor en 1997 y tiene duración indefinida. Al igual que con Chile, el ACE 36 contempla diversa lista de productos y cronogramas de desgravaciones arancelarias. Tiene veintisiete protocolos adicionales; el último, firmado por las partes en agosto de 2011 y entrado en vigor en Argentina en diciembre de 2011.

En relación a las exportaciones argentinas a Bolivia, el flujo *liberalizado* pasa de un poco más del 36% del total en 2003 a casi el 77% en el 2010. Las exportaciones *no liberalizadas*, que llegaba a un poco más del 7% en 2003, se hacen 0% en el 2010. En relación a las importaciones argentina desde Bolivia, el flujo *liberalizado* es mayoritario tanto en el 2003 como en el 2010, en este último año llegado al 100%.

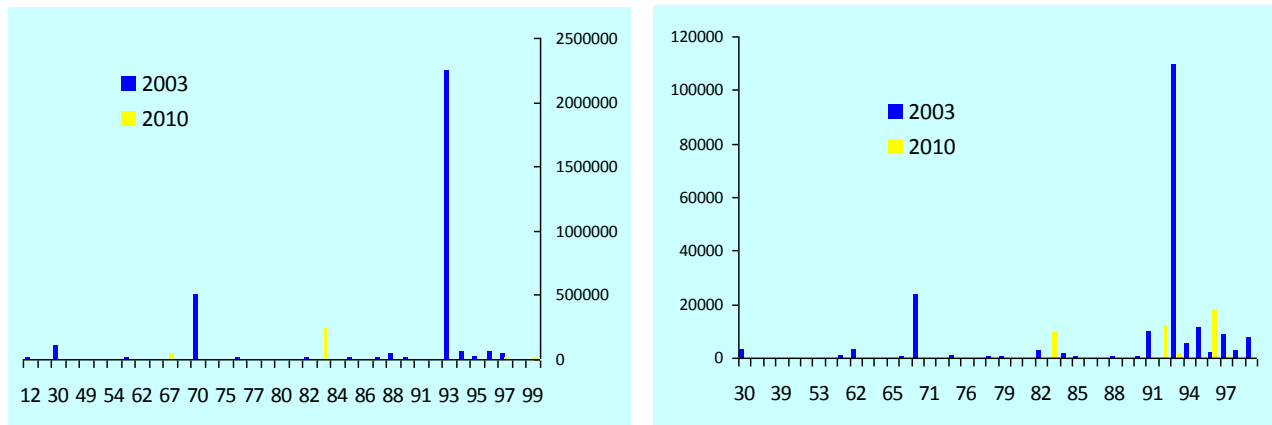
Tabla 7. Comercio con Bolivia. Asignación en función a las preferencias arancelarias^{XXVI}

	Exportaciones a Bolivia				Importaciones desde Bolivia			
	2003		2010		2003		2010	
	miles USD	%	miles USD	%	miles USD	%	miles USD	%
No liberalizado	17.257	7,1%	-	0,0%	20	0,1%	-	0,0%
Liberalizado	87.881	36,3%	460.539	76,4%	17.068	74,2%	350.329	100,0%

Parcialmente Liberalizado	136.934	56,6%	142.534	23,6%	5.900	25,7%	114	0,0%
		100,0		100,0		100,0		100,0
Total	242.073	%	603.073	%	22.989	%	350.443	%

Ahora bien, cuando mencionamos que parte del comercio está *parcialmente liberalizado*, queremos saber cuán parcialmente está. Este comercio goza con una preferencia mayor que 0% y menor que 100%. Para observar esto, en el 2003 y en el 2010, presentamos la relación entre Argentina y Chile de la siguiente forma: las preferencias en el eje horizontal y la cantidad de comercio en miles de dólares estadounidenses en el eje vertical.^{XXVII} A izquierda, se encuentran las exportaciones argentina hacia Chile y las preferencias recibidas por parte de Chile. Notamos que en el 2010 quedan muy pocas exportaciones que estén *parcialmente liberalizadas* (la preferencia más frecuente, entorno al 83%). Las exportaciones *parcialmente liberalizadas* se mantienen en el 2010 por *Harina y «pellets»* y *Carne bovina, deshuesada, fresca o refrigerada*.

Gráfico 5. Comercio con Chile, parcialmente liberalizado. A izquierda las exportaciones argentina, preferencias recibidas, a derecha las importaciones argentinas, preferencias otorgadas.^{XXVIII}

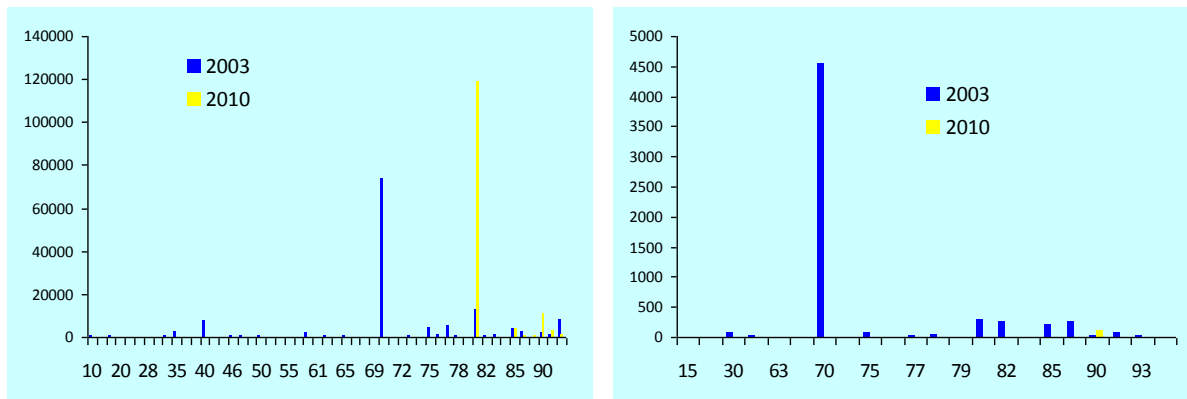


A derecha, se encuentran las importaciones argentinas desde Chile y las preferencias otorgadas por Argentina. Para el 2010 las importaciones *parcialmente liberalizadas* son muy pequeñas en términos de valor. Las preferencias más frecuentes son el 85% y el 93%. Esto se debe en especial a algunas manufacturas industriales como por ejemplo los *Tubos rígidos de polímeros de etileno*.

Con relación a Bolivia también hemos estimado el comercio *parcialmente liberalizado* en el 2003 y en el 2010 [Gráfico 6] A izquierda, se encuentra en el eje vertical el valor en miles de dólares estadounidense de las exportaciones argentinas a Bolivia y en el eje horizontal las preferencias arancelarias mayores que 0% y menores que 100%. Claramente el comercio se mueve del 2003 al 2010 a valores más liberalizantes, es decir mientras que en el 2003 la preferencia más frecuente es la del 70%, en el 2010, se mueve al 80%. Aquí es importante notar que las exportaciones

parcialmente liberalizadas crecen en el 2010 con relación al 2003, esto se explica por el gran crecimiento del capítulo de las Harinas -en productos tales como *Harina de trigo* o *Malta sin tostar*-

Gráfico 6. Comercio con Bolivia, parcialmente liberalizado. A izquierda las exportaciones argentinas, preferencias recibidas, a derecha, las importaciones argentinas, preferencias otorgadas. ^{XXIX}



A la derecha del gráfico, tenemos las importaciones argentinas desde Bolivia en miles de dólares estadounidenses y las preferencias arancelarias otorgadas por Argentina. Claramente se observa como en el 2003 la preferencia más frecuente es el 70% con un volumen relativamente importante, mientras que el 2010, la preferencia más frecuente es del 90%, con muy pocos volúmenes importados, ya que la mayor parte está liberalizado. El gran crecimiento de las importaciones argentinas desde Bolivia se debe al *Gas natural en estado gaseoso* el cual desde el 2006 logra la preferencia del 100%.

Comentarios conclusivos

En el período analizado observamos los principales flujos comerciales de Argentina con los Estados asociados al MERCOSUR: Chile y Bolivia. En un período de gran crecimiento (2003/10) y donde la liberalización comercial se completa mayoritariamente entre 2005 y 2007. Analizamos la importancia que tiene para la Argentina estos socios regionales. En primer lugar, son destinos para las manufacturas argentinas ya sea de base agropecuaria o industrial. En segundo lugar, Argentina tiene con ambos socios estructurales superávits comerciales. Y por último, evidenciamos como los bienes energéticos afectan el comercio tanto con Chile como con Bolivia.

Notas

¹ Economista egresado de la Universidad Nacional de La Plata (IRI –UNLP), Argentina. Magíster en el Estudios Internacionales de la Universidad Torcuato di Tella, Argentina, especializado en la internacionalización del desarrollo local. Se dedica a la docencia en la Universidad Nacional de La Plata, en el Instituto del Servicio Exterior de la Nación



(ISEN) de la Cancillería Argentina y en la Escuela de Educación Continuada (EEC) del Consejo Profesional de Ciencias Económicas de la Ciudad Autónoma de Buenos Aires. Es investigador del Departamento de Relaciones Económicas Internacionales (DREI) dependiente del Instituto de Relaciones Internacionales (IRI) de la Universidad Nacional de La Plata (UNLP). Se ha desempeñado como consultor en diversas organizaciones públicas y privadas. Es Asociado en el Estudio Chinen, Morbelli y Asociados dedicado a la internacionalización de las empresas y el estudio de mercados nacionales, regionales e internacionales. Contacto: jpbrandi@gmail.com

^{II} Tabla 1.

^{III} Nota: Elaboración propia, fuente CEI (www.cei.gov.ar). La población está en millones. El PIB per cápita es a dólares corrientes. El índice de precios es al consumidor, diciembre contra diciembre. ARG= Argentina, BOL=Bolivia y CHI=Chile.

^{IV} Tabla 2

^V Nota: Elaboración propia, fuente INDEC, Argentina.

^{VI} Tabla 3

^{VII} Nota: Elaboración propia, fuente INDEC, Argentina.

^{VIII} INDEC. (2010) *Notas metodológicas de las estadísticas de comercio exterior*. En línea <http://www.indec.gov.ar/>

^{IX} Gráfico 1

^X Nota. Elaboración propia, fuente INDEC, Argentina. PP=Productos Primarios; MOA=Manufacturas de Origen Agropecuario; MOI=Manufacturas de Origen Industrial; CyE=Combustible y Energía.

^{XI} Gráfico 2

^{XII} Nota: Elaboración propia, fuente INDEC, Argentina. PP=Productos Primarios; MOA=Manufacturas de Origen Agropecuario; MOI=Manufacturas de Origen Industrial; CyE=Combustible y Energía.

^{XIII} Gráfico 3

^{XIV} Nota: Elaboración propia, fuente INDEC, Argentina.

^{XV} Gráfico 4

^{XVI} Nota: Elaboración propia, fuente INDEC, Argentina.

^{XVII} Tabla 6

^{XVIII} Nota: Elaboración propia, fuente INDEC, Argentina.

^{XIX} Tabla 7

^{XX} Nota: Elaboración propia, fuente INDEC, Argentina.

^{XXI} ALADI (2009). Informe sobre la evolución del comercio negociado: 1993-2006. Secretaría General. ALADI. ALADI/SEC/di 2209/ Rev.1, 16 de febrero de 2009.

^{XXII} Las listas no se aplican homogéneamente para todos los socios del MERCOSUR, hay listas particulares. Los productos sensibles son motivo de negociaciones frecuentes. Para la clasificación y negociación de la mercadería se utiliza el nomenclador denominado técnicamente NALADISA.

^{XXIII} Tabla 4

^{XXIV} Nota: Elaboración propia, fuente INDEC, Argentina y ALADI.

^{XXV} Tabla 5

^{XXVI} Nota: Elaboración propia, fuente INDEC, Argentina y ALADI.

^{XXVII} Gráfico 5

^{XXVIII} Nota: Elaboración propia, fuente INDEC, Argentina y ALADI. En el eje vertical, miles de USD. En el eje horizontal, preferencias arancelarias mayores a 0% y menores a 100%.

^{XXIX} Nota: Elaboración propia, fuente INDEC, Argentina y ALADI. En el eje vertical, miles de USD. En el eje horizontal, preferencias arancelarias mayores a 0 y menores a 100.

Fuentes

ALADI (2009). **Informe sobre la evolución del comercio negociado: 1993-2006**. Secretaría General. ALADI. ALADI/SEC/di 2209/ Rev.1, 16 de febrero de 2009.

INDEC. (2010) *Notas metodológicas de las estadísticas de comercio exterior*. En línea <http://www.indec.gov.ar>



Lucángeli J. y Laffaye S. (2011). A tres años de la caída de Lehman Brothers. **Revista del CEI**. En línea http://www.cei.gov.ar/userfiles/parte%202_2.pdf